

Задания к школьному этапу всероссийской олимпиады школьников по технологии

7 класс (девочки) (65 баллов)

2018-2019 учебный год

Всего 86 баллов

Теоретическая часть (максимальное кол-во баллов – 25 (за каждый правильный ответ 1 балл.)

Отметьте правильные варианты ответа.

Задание № 1. Способ консервирования при температуре ниже 100 С:

- а) стерилизация  б) пастеризация

Задание №2. Название нити, проходящей от катушки к игольному ушку:

- а) нижняя б) зигзагообразная  в) верхняя

Задание №3. Варить овощи для салатов и винегретов следует:

- а) очищенными;  б) неочищенными; в) нарезанными крупными кусками; г) нарезанными мелкими кусочками.

Задание №4. Консервы из плодов, сваренные в густом сахарном сиропе:

- а) компот  б) цукаты в) варенье

Задание №5. Капрон и лавсан являются:

- а) химическими волокнами б) растительными волокнами в) натуральными волокнами

Задание №6. Моделирование - это

- а) построение чертежа выкройки изделия б) процесс изменения чертежа выкройки в соответствии с моделью  в) создание эскиза

Задание №7. По какой мерке определяется размер плечевого изделия?

- а) Ст  б) Ст2 в) Сб г) Ди

Задание № 8. При выкраивании подкройной обтачки её долевую нить располагают:

- а) вдоль обтачки;  б) поперёк обтачки; в) под углом 45°;  г) по направлению долевой нити основной детали;

Задание №9. Деловой костюм относится к стилю:

- а) классическому б) спортивному в) романтическому г) «фантази»

Задание №10. Кисломолочными продуктами являются:

- а) молоко  б) кефир  в) творог  г) мороженое  д) сметана

Задание №11. Доброкачественное мясо имеет:

- а) консистенцию плотную б) имеет мягкий жир в) имеет твердый жир г) не упругое

Задание №12. Волокна растительного и животного происхождения относятся к

- а) искусственным б) синтетическим  в) натуральным

Задание №13. К соединительным швам относятся:

- а) стачной б) настрочной в) вподгибку с закрытым срезом  г) двойной

Задание №14. К швейным изделиям плечевой группы относятся:

- а) юбка  б) сарафан  в) жакет  г) туника

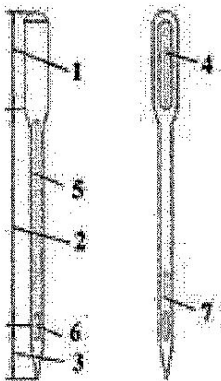
Задание №15. Для построения чертежа ночной сорочки с цельнокроеным рукавом необходимо снять мерки:

- а) Ди б) Ст в) Сб  г) Ст2  д) Сш  е) Оп

Задание №16. Запошивочным швом обрабатывают:

- а) горловину ночной сорочки  б) плечевой срез в) низ изделия г) низ рукава  д) боковой срез

Задание №17 Назовите конструктивные элементы машинной иглы, отмеченные цифрами на рисунке:



- 1. Канавка
- 2. Левый желобок
- 3. Острие
- 4. Шероховатый желобок
- 5. Правый желобок
- 6. Ушко
- 7. Заполненный желобок

**Задание №18. Установите соответствие между операциями изготовления ночной сорочки и терминами:**

- а) обработать горловину обтачкой 1. стачать  
 б) обработать низ рукава 2. застрочить  
 в) обработать боковые срезы 3. обтачать

**Задание №19. Установите соответствие между символами и их значениями:**

- 1) отбеливать нельзя    2) химическая чистка    3) стирка вручную  
 4) можно отбеливать    5) специальная чистка, щадящий режим    6) утюжка запрещена



Handwritten notes: 1) 3, 2) 6, 3) 1, 4) 4, 5) 2, 6) 5. Total score: 19 балл.

**Творческое задание № 20 Нарисовать модель платья . Дать описание этой модели. ( 6 баллов)**

**Практическая работа (40 баллов)**

**Задание №1 Выполнить двойной шов (20 баллов)**

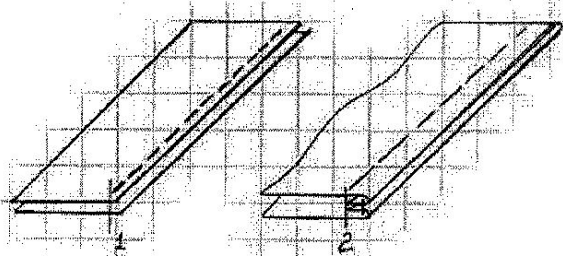
6 баллов

Двойной шов применяется в основном при изготовлении постельного белья, стачивании подкладки карманов. Вам потребуется два лоскуса ткани размером 15x10 см.

**Самоконтроль:** машинные строчки – ровные, аккуратные;

- ширина швов соответствует заданным величинам;
- наличие машинных закрепок;
- качество ВТО; соблюдение правил т/б

**Последовательность выполнения работы**



Детали складываем изнаночной стороной внутрь и, уравнив срезы, стачиваем вдоль длинной стороны (Рис. 1) по лицевой стороне на расстоянии 0,3 - 0,4 см от края

Срезы разутюживаем

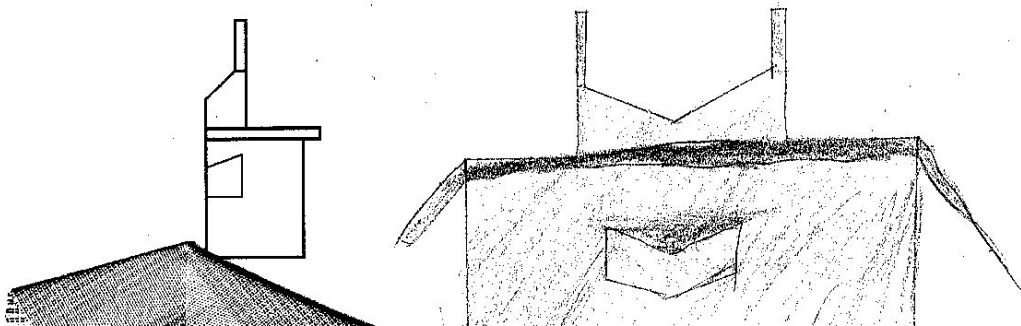
Перегибаем детали лицевыми сторонами внутрь и прокладываем вторую строчку, отступая от края на 0,5-0,7 см. Припуски ткани на шов закрыты строчкой (Рис. 2)

Шов приутюживаем

Контроль качества выполнения практической работы

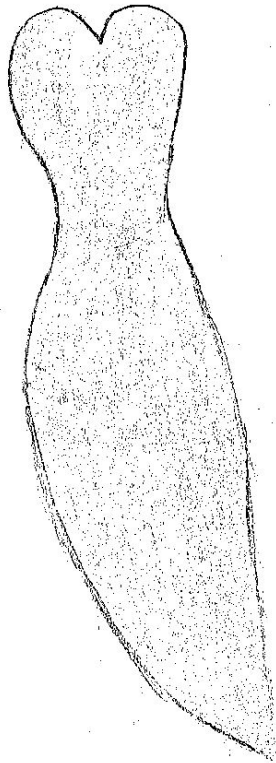
Детали кроя соответствует заданным размерам	4	4
Машинная строчка проложена параллельно срезу	4	4
Вторая машинная строчка проложена строго на расстоянии 0,5-0,7 см от края, параллельно первой машинной строчке	4	4
Качество строчки (равномерность натяжения верхней и нижней нитей)	2	2
Наличие закрепок	2	2
Влажно-тепловая обработка выполнена качественно	2	2
Соблюдение безопасных приемов труда	2	2
<b>Всего:</b>	<b>20</b>	<b>20</b>

**Задание №2 Нарисуйте эскиз модели фартука в соответствии с чертежом (20 баллов)**



17 балл

62 балл



Платое - сарафан приталенного  
шифта с фигурным вырезом  
в области груди. Низ платое  
выполним в виде шлеера на  
боку.

### Критерии оценки проектов по технологии

Тема проекта:		Мах. кол-во баллов	ФИО, класс: <i>Тельмина Ксения Александровна</i>
<b>Оценка пояснительной записки проекта (до 15 баллов)</b>			
1	Общее оформление	1	1
2	Актуальность. Обоснование проблемы и формулировка темы проекта	2	1
3	Сбор информации по теме проекта. Анализа прототипов	2	1
4	Анализ возможных идей. Выбор оптимальных идеи	3	2
5	Выбор технологии изготовления изделия	0,5	0,5
6	Разработка конструкторской документации, качество графики.	2	0,5
7	Описание изготовления изделия	2	0,5
8	Описание окончательного варианта изделия	0,5	0,5
9	Эстетическая оценка выбранного варианта	0,5	0,5
10	Экономическая и экологическая оценка готового изделия	1	1
11	Реклама изделия	0,5	0,5
<b>Оценка изделия (до 20 баллов)</b>			
1	Оригинальность конструкции	5	3
2	Качество изделия	10	4
3	Соответствие изделия проекту	2	1
4	Практическая значимость	3	2
<b>Оценка защиты проекта (до 15 баллов)</b>			
1	Формулировка проблемы и темы проекта	1	0,5
2	Анализ прототипов и обоснование выбранной идеи	1	0,5
3	Описание технологии изготовления изделия	2	0,5
4	Четкость и ясность изложения	3	2
5	Глубина знаний и эрудиция	3	1
6	Время изложения	1	1
7	Самооценка	1	0,5
8	Ответы на вопросы	3	1
<b>Итого (до 50 баллов)</b>			

*24 балла*