

### 5-6 КЛАСС Школьный этап ВсОШ

#### Номинация «Культура дома, дизайн и технологии»

1. **Отметь**, в каком из перечисленных случаев прочность бумаги на разрыв выше:

- 1 -  В поперечном направлении;
- 2 -  В продольном направлении;
- 3 -  Одинаково, что в поперечном, что в продольном;

16 2. **Приведи в соответствие** название предмета и его назначение при выполнении изделий в технике оригами.

Предмет:	Назначение предмета:
1. Фальцовка	а) материал
2. Линейка	б) инструмент, для заглаживания линий сгиба
3. Бумага	в) инструмент, используемый для отрывания бумаги по линии сгиба

1 б, 2 в, 3 а.

3. **Подбери термин** соответствующий определению.

Часть изделия, изготовленная из целого куска материала – это ...

- 1 -  деталь,
- 2 -  заготовка,
- 3 -  контур

16 4. **Отметьте название** технологической операции.

Отделка поверхности – это ...

- 1 -  разметка,
- 2 -  резание,
- 3 -  оформление

16 5. **Приведи в соответствие** термины и их определения:

Термины:	Определения:
1. Качество	а) представление предметов в условной упрощенной форме;
2. Брак	б) соответствие свойств изделия образцу;
3. Стилизация	в) изделие или деталь, которые не могут быть использованы по назначению.

1 б, 2 в, 3 а.

16 6. **Отметь** правильные утверждения. Безопасность работы с иглой требует:

- 1-  хранить иглу в игольнице;
- 2-  передавать иглу только в игольнице;
- 3-  класть иглу на стол;
- 4-  брать иглу в рот;
- 5-  втыкать иглу в одежду;
- 6-  проталкивать иглу в материал пальцем;
- 7-  пользоваться наперстком во время работы;
- 8-  отвлекаться во время работы с иглой;
- 9-  оставлять иглу на рабочем месте без нитки.

16 7. **Приведи в соответствие** рисунок ручного шва и его название

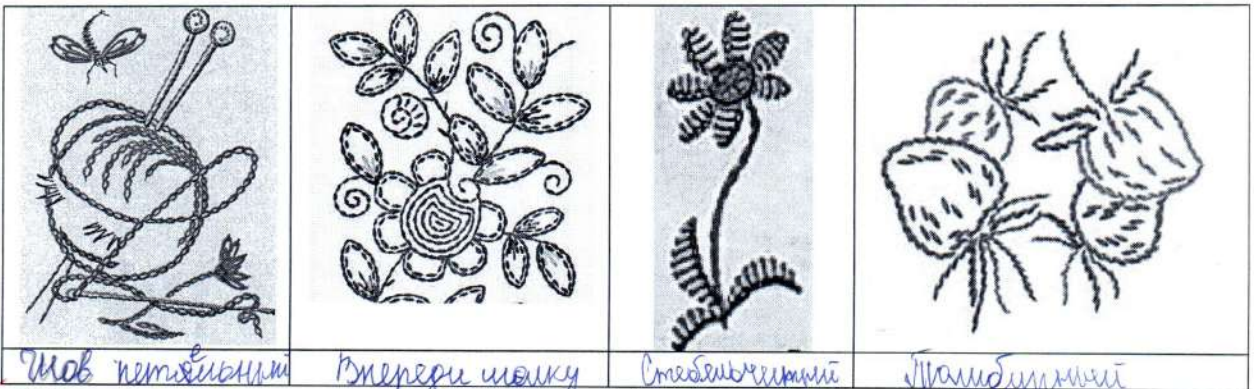
1.		а	Шов «Тамбурный»
2.		б	Шов «Петельный»
3.		в	Шов «Стебельчатый»
4.		г	Шов «Вперед иголку»

1 б, 2 в, 3 г, 4 а.

8. **Подпиши** название ручных швов, при помощи которых была выполнена вышивка

1.	2.	3.	4.
----	----	----	----

*теория - 6б  
творческая зад - 5б  
практическая зад. 4б  
итого - 51б*



Шов петлевым

Вперед и назад

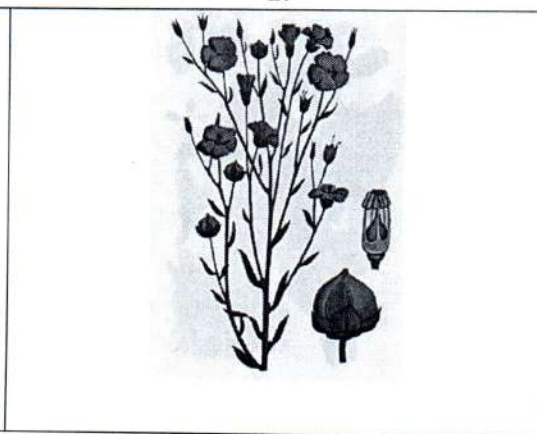
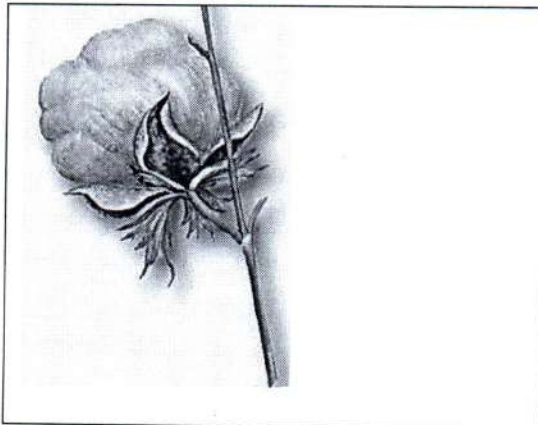
Стебельчатый

Лямбда-образный

16 9. Внимательно рассмотри рисунки растений. Заполни пропуски

1.

2.



1. Это растение называется

хлопок

Из его плодов получают хлопковое волокно.

2. Это растение называется

лен

Из его стебля получают льняное волокно.

10. Творческое задание



Выполните декорирование швейного изделия в цвете с использованием орнаментов народов Приамурья.

1. Опишите внешний вид модели по предложенной форме.

Наименование изделия

..... Апрон .....

Карман на карманной формы

Отделка аппликация .....

5. Характеристика ткани

..... бязь желтого цвета .....

Критерии оценки творческого задания:

1. Декорирование 2 балл;

20

2. Описание внешнего вида 2 балл;

10

3. Характеристика ткани 2 балла.

20

Итого: 6 баллов

50



## Практическое задание по теме «Работа с тканью»

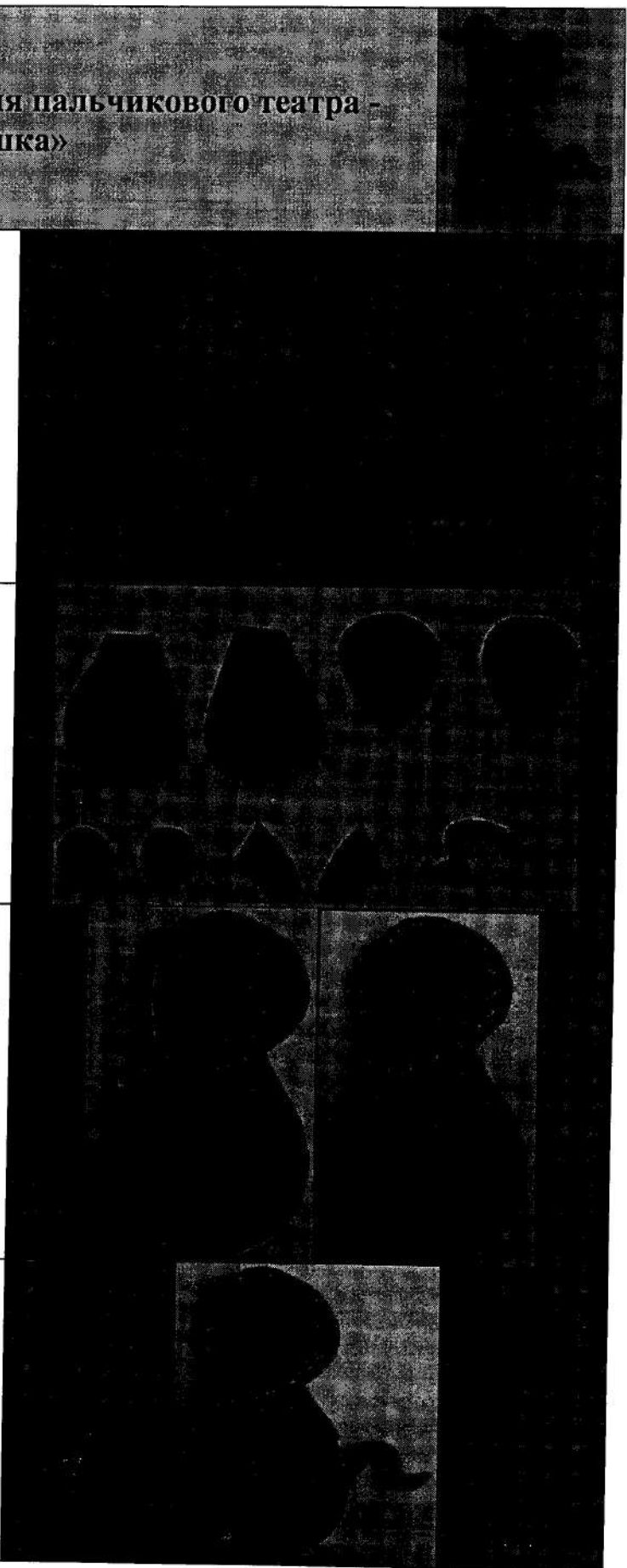
### Изготовление игрушки для пальчикового театра - «Мышка»

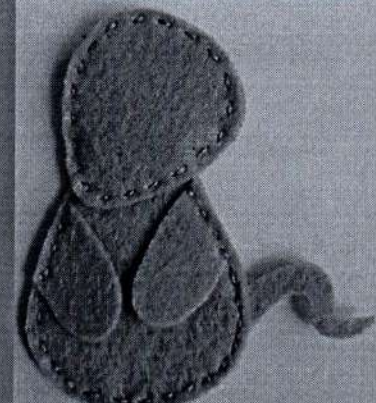
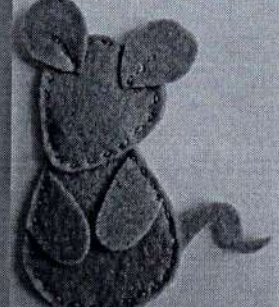

1. Вырежьте выкройку

2. По бумажной выкройке выполните выкраивание всех деталей мышки из ткани без учёта припусков на обработку

3. Соедините детали головы швом вперёд иголку одновременно сшивая голову и туловище путём вкладывания верхней части туловища внутрь между двумя слоями головы

4. Наложите на туловище передние лапки и вложите хвостик между двумя деталями туловища

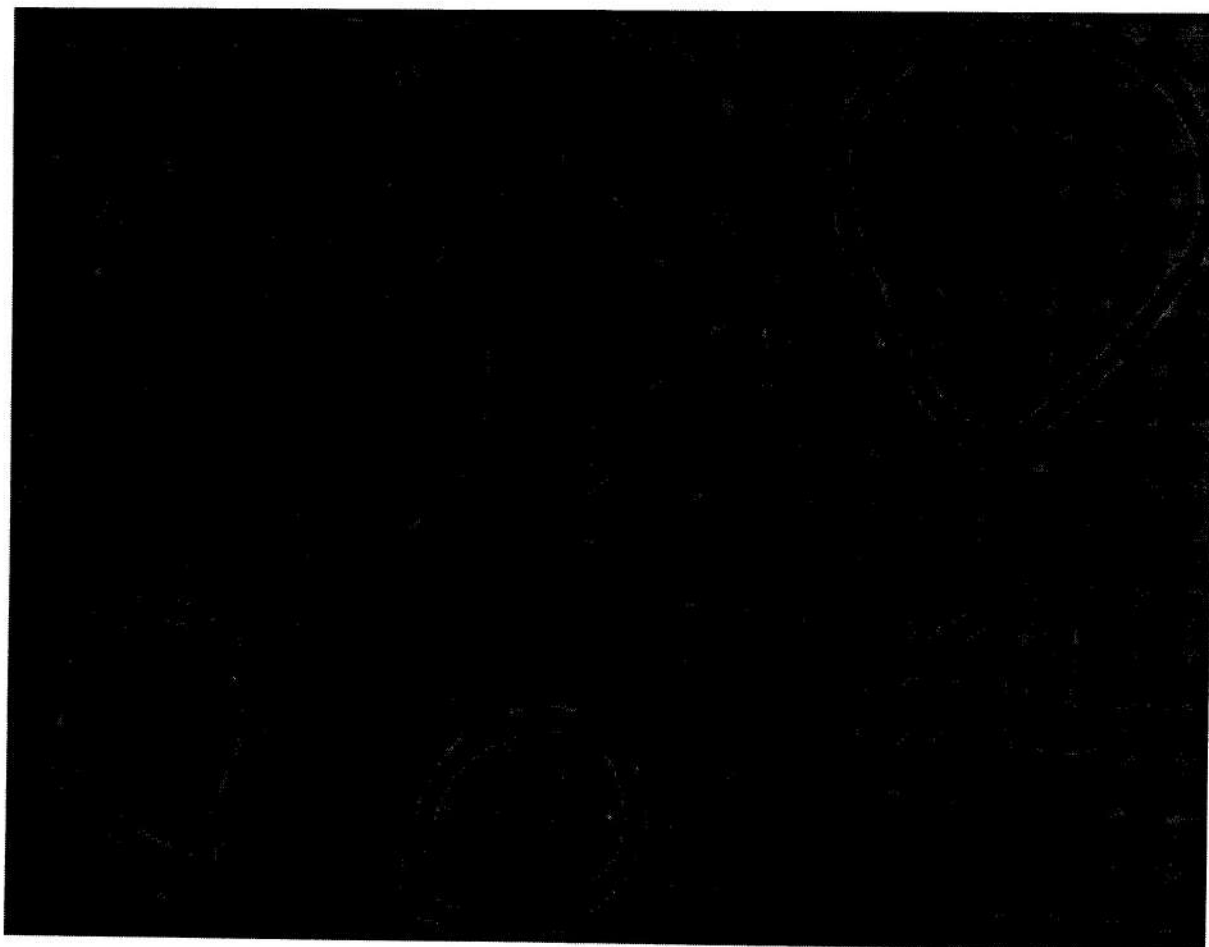


<p>5. Соедините детали швом вперёд иголку. Продумайте технологию обработки места для пальца. Способ выберите самостоятельно.</p>	
<p>6. Наложите ушки на голову и пришейте швом вперёд иголку как указано на изображении</p>	
<p>7. Пришейте глазки - бусинки и выполните вышивку носика нитками «Мулине» чёрного цвета. Шов для вышивки выберите самостоятельно. Украсьте игрушку. Декоративное оформление выберите самостоятельно.</p>	

**Карта пооперационного контроля к практическому заданию  
«Игрушка для пальчикового театра - Мышка»  
5 - 6 класс**

Практическая работа с тканью		
1.	Качество выкраивания	4 <i>4</i>
2.	Шов «Вперёд иголку»: - полностью обработана поверхность всей игрушки; -аккуратность; -закрепки	8 <i>8</i>
		4 <i>4</i>
		4 <i>4</i>
3.	- аккуратность обработки отверстия под палец	4 <i>4</i>
4.	-аккуратность пришивания бусинок для глаз	4 <i>4</i>
5.	-аккуратность вышивки носика;	4 <i>4</i>
6.	- оригинальность украшения	4 <i>4</i>
	- аккуратность украшения	4 <i>4</i>
		ИТОГО: 40 <i>408</i>

## Выкройка



**Материально-техническое оснащение практического задания школьного этапа ВсОШ по технологии 2019-2020 учебного года**

**Номинация «Культура дома, дизайн и технологии», 5 КЛАСС**

***Рекомендуемое примерное оснащение практического задания.***

**Вы можете дополнить и расширить этот перечень.**

1. В кабинете наличие настенных или настольных часов. На классной доске написать начало и окончание практического задания. Время практического задания – 90 мин. *Примечание:* время практического тура, в зависимости от местных условий, можно корректировать в сторону уменьшения.

2. Для каждого участника:

Для выполнения творческого задания - карандаши цветные, фломастеры.

Для практической работы:

- карандаш простой, ручка, линейка, ластик;
- ткань (плотный материал на выбор – фетр или драп) - прямоугольник 20×15 см;
- крупный бисер тёмного цвета – 2 шт
- нитки мулине чёрного цвета, нитки мулине под цвет ткани;
- декоративные элементы: атласные ленты, кружево, декоративные пуговицы, бисер, бусины (на выбор учащегося).
- практическое задание, с техническими условиями и картой пооперационного контроля;
- учащиеся выполняют практическое задание в своей рабочей форме и головном уборе.

3. Наличие медицинской аптечки в кабинете и медсестры в школе.

4. Утюг, гладильная доска, проутюжильник.