

## 7 КЛАСС Школьный этап ВсОШ

### Номинация «Культура дома, дизайн и технологии»

#### Общие принципы технологии

1. Вставьте в текст пропущенное слово

В современном мире большие и даже глобальные задачи решаются при помощи миниатюрных или микроскопических процессоров, микросхем и т. п. Гига-байты информации умещаются на флешке толщиной и размером не больше монеты.

\_\_\_\_\_ являются ключевыми технологиями XXI века и имеют огромный потенциал для роста и развития. Благодаря им частицы косметических средств, состоящие из нескольких молекул, получили возможность проникать не только в эпидермис, но и в более глубокие слои кожи, до которых раньше можно было доставить питательные вещества только при помощи инъекций.

#### Кулинария

2. Отметьте знаком + правильный ответ:

15 Для какого продукта при консервировании с сахаром используют пюре?

- 1 -  - джем;
- 2 -  - варенье;
- 3 -  - смоква;
- 4 -  - повидло.

теория - 16б  
творческое зад. - 6б  
практическое (моделир.) - 20б  
практическое (технология) - 15б

15 3. Отметьте знаком + правильный ответ:

Консервирование с использованием уксусной кислоты – это: того! 57бод.

- 1 -  - квашение;
- 2 -  - мочение;
- 3 -  - маринование;
- 4 -  - соление.

15 4. Отметьте знаком + все правильные ответы:

Продукты, получаемые в результате молочнокислого брожения, - это:

- 1 -  - сметана;
- 2 -  - кефир;
- 3 -  - кумыс;
- 4 -  - творог;
- 5 -  - сыр.

#### Материаловедение

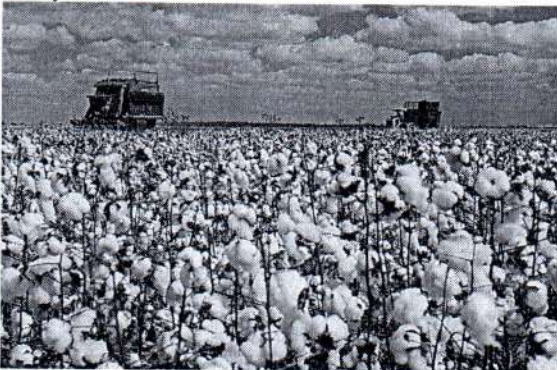
15 5. Отметьте знаком + правильный ответ:

Способность ткани противостоять ряду разрушающих факторов называется

- 1 -  - драпируемость;
- 2 -  - износостойкость;
- 3 -  - прорубаемость;
- 4 -  - усадка.

15 6. Ответьте на вопросы:

Производство какого волокна изображено на снимках? Что служит сырьем для его получения?



Ответ: Хлопок

Волокна - коробочки



- 18 7. Установите соответствие между видом ткани и её характерными признаками  
В ответ запишите соответствующую правильному ответу букву из правого столбца

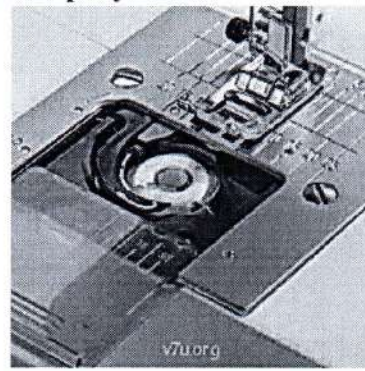
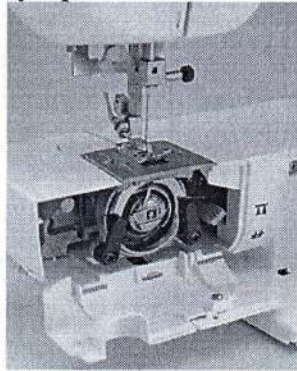
Вид ткани		Характерные признаки ткани	
1	шерстяная с влением хлопка	А	отсыревают, почти не сминаются, хорошо сохраняют форму
2	шерстяная ткань	Б	жесткие, блестящие, оставляют следы при ВТО, не мнутся
3	шерстяная с влением лавсана	В	не мнутся, быстро изнашиваются, плохо держат熩рованную складку, сминаются

Ответ: 1 - Б ; 2 - А ; 3 - В

#### Машиноведение

8. Ответьте на вопрос:

Челночные устройства какого типа изображены на рисунках?



1 - \_\_\_\_\_

2 - \_\_\_\_\_

- 18 9. Отметьте знаком + правильный ответ:

Если перед входом в регулятор натяжения на нитке образуются завитки, нитка рвется в регуляторе натяжения, нужно:

- 1 -  - уменьшить натяжение верхней нити;
- 2 -  - увеличить натяжение верхней нити;
- 3 -  - проверить правильность сборки регулятора натяжения верхней нити;
- 4 -  - заменить катушку с ниткой;
- 5 -  - проверить правильность заправки верхней нити.

#### Рукоделие

- 18 10. Отметьте знаком + правильный ответ:

Вид пряжи, который производят из шерсти ангорских коз называется

- 1 -  - экопряжа;
- 2 -  - шерсть;
- 3 -  - акрил;
- 4 -  - мохер.

Отметьте знаком + правильный ответ:

Способ создания рисунка посредством нашивания, пришивания на основу кусочков ткани, бумаги и т.п. другого материала или другой выделки называется

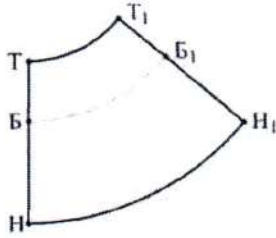
- 1 - декоративное изображение;
- 2 - орнамент;
- 3 - панно;
- 4 - аппликация.



**Проектирование и изготовление изделий**

12. Ответьте на вопрос:

15 **Построение выкройки какого швейного изделия изображено на рисунке?**



Ответ:  
Построение выкройки

Юбка - полусолнце

13. Отметьте знаком + правильный ответ:

Какое понятие соответствует данному определению: «Последовательный ряд однородных стежков»?

- 1 -  - стежок
- 2 -  - строчка
- 3 -  - шов

14. Установите соответствие между рисунками швов и их названиями

- А. тамбурный
- Б. крестик
- В. стебельчатый
- Г. гладь



1 - ...А...



2 - ...Б...



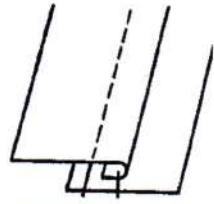
3 - ...А...



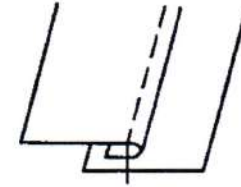
4 - ...В...

15. Отметьте знаком «+» правильный ответ

Какая схема соответствует накладному шву?

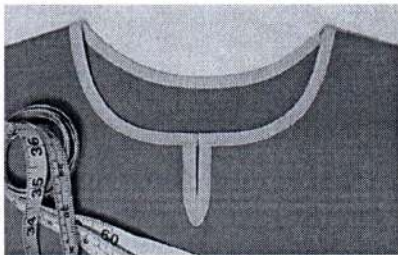


1 -



2 -

16.



Предложите вариант шва для обработки горловины ночной сорочки.

Зарисуйте схему шва

Ответ:

Схема шва:



16 17. Установите соответствие между видом размерного признака и его обозначением.  
 В ответ запишите через тире цифру из левого столбца и соответствующую правильному ответу букву из правого.

вид размерного признака		обозначение размерного признака	
1	Полуобхват талии	А	
2	Обхват груди третий	Б	
3	Длина спины до талии	В	
4	Ширина спины	Г	

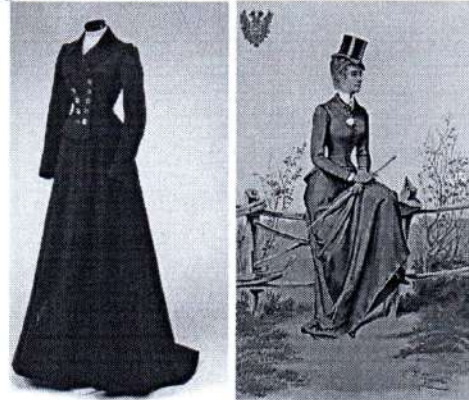
Ответ: 1 - Б ; 2 - В ; 3 - Г ; 4 - А

### История костюма

15 18. Ответьте на вопрос:

Как называется женское длинное платье специального покроя для верховой езды?

Амазонка



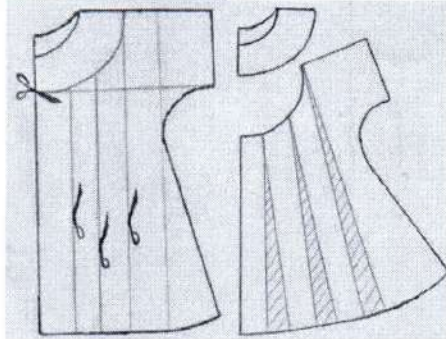
Экономика

16 19. Дайте определение:

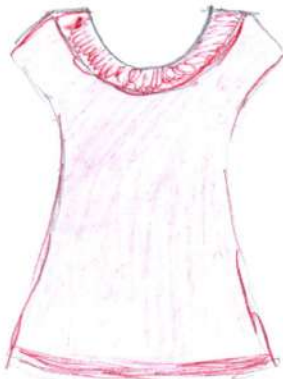
Бюджет - это смета или финансовый план, которые суммируют доходы и расходы за определенный период времени (месяц, год).

### Творческое задание

20. Вам предложены детали кроя



Эскиз



1. Назовите детали кроя

- 1)
- 2)
- 3)
- 4)

2. Укажите, какой метод использован при моделировании

3. Выполните эскиз изделия по деталям кроя

4. Опишите внешний вид модели по предложенной форме.

Наименование изделия к.д.т.б.е.

Силуэт расширенный

Покрой рукава цельнокройный

Кокетка по посылке

Отделка ткань - драп. 2020 ч. бел.

5. Характеристика ткани шелк

Критерии оценки творческого задания:

1. Детали кроя 1 балл;

2. Метод моделирования 1 балл;

3. Эскиз модели 2 балла;

Описание внешнего вида 2 балла.

Итого: 6 баллов

1  
1  
2  
2  

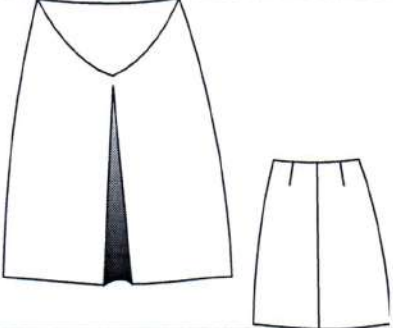
---

6

## «Моделирование юбки»

### Задание

1. Прочитайте описание модели юбки и рассмотрите эскиз.
2. Найдите различия с базовой конструкцией изделия.
3. В соответствии с эскизом и описанием модели нанесите линии фасона на чертеж основы прямой юбки.
4. Перенесите линии фасона на шаблон из цветной бумаги.
5. Изготовьте из цветной бумаги детали выкройки для раскладки на ткани.
6. Наклейте результат выкройки на лист результатов.
7. Нанесите на детали выкройки надписи, необходимые для раскроя.
8. Проверьте правильность оформления своей работы по критериям.

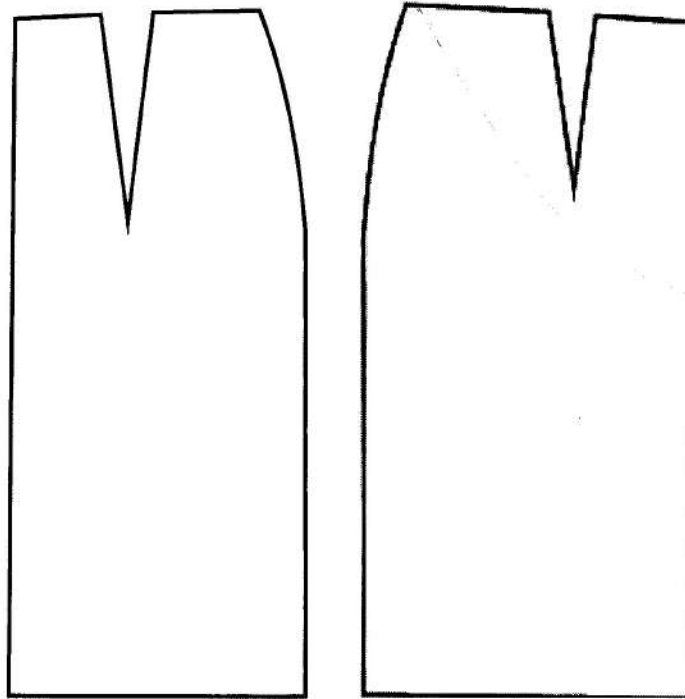
Эскиз	Описание модели
	<p>Юбка прямого силуэта с фигурной кокеткой на переднем полотнище. По центру переднего полотнища располагается встречная складка. Заднее полотнище со средним швом. Верхний срез юбки обработан обтачкой. Застёжка в левом боковом шве на потайную тесьму-молнию.</p>

### Карта пооперационного контроля к практическому заданию

#### по моделированию, 7 класс (юбка)

№	Критерии контроля	Баллы	
1	Нанесение линий фасона и необходимых надписей на основу чертежа:		
	• линии кокетки на переднем полотнище	2	2
	• построение складки	1	1
	• сохранение вытачки на заднем полотнище	1	1
2	Нанесение линий моделирования на изображение на цветной бумаге:		
	• линий кокетки на переднем полотнище	2	2
	• построение складки	1	1
	• сохранение вытачки на заднем полотнище	1	1
3	Вырезание выкройки по контуру	2	2
4	Приклеивание в графу «Результат моделирования»	2	2
5	Подготовка выкройки к раскрою		
	• названия деталей	2	2
	• количество деталей, сгиб ткани	2	2
	• направления долевой нити	2	2
	• припуски на швы и знак молнии	2	2
	<b>Итого:</b>	<b>20</b>	<b>20</b>

## Чертеж основы прямой юбки



Нанесение линий фасона на чертеж основы прямой юбки.



## Практическая работа по технологии обработки швейных изделий

### «Сувенир «Бабочка»

Перед началом работы внимательно прочтите задание, изучите объект труда, наличие материалов и приспособлений для работы.

**Задание:** выполните сувенир «Бабочка» согласно технологической карте.


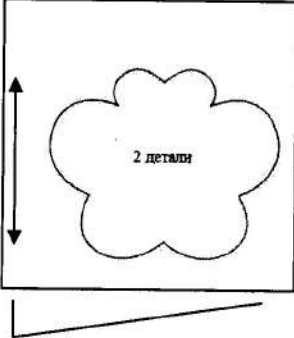
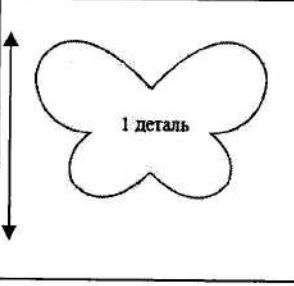
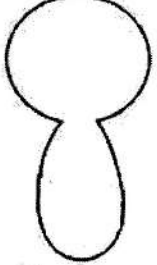


Материалы	Инструменты
1. Ткань (сукно, фетр). 2. Нитки х/б № 10 и № 40. 3. Мулине. 4. Элементы декора (атласные тонкие ленты, бусины, бисер, пуговицы, тесьма, кружево). 5. Вырезанные выкройки-лекала деталей	1. Игла ручная, напёрсток. 2. Ножницы для работы с бумагой и тканью. 3. Булавки. 4. Мел портновский

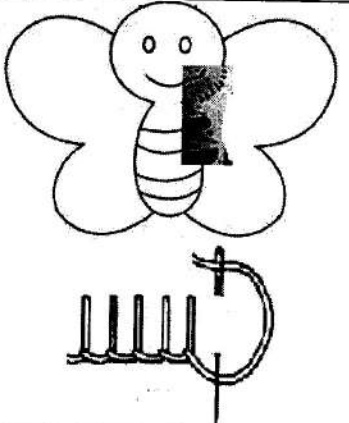
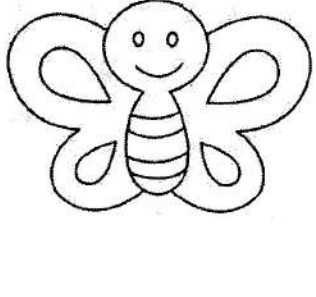
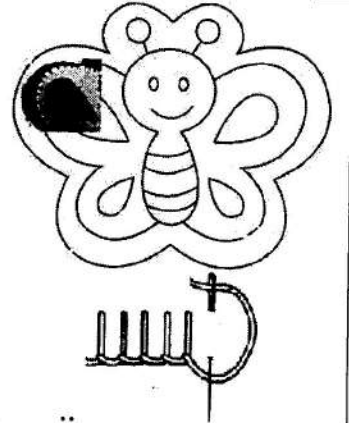
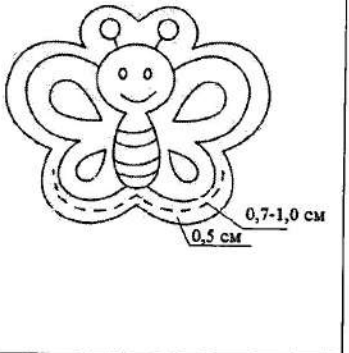
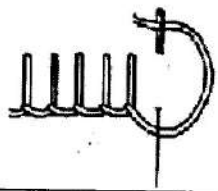
### Карта пооперационного контроля к практической работе «Сувенир «Бабочка»

№ п/п	Критерии оценки	Баллы	По факту
1	Наличие рабочей формы (фартук, головной убор)	1	1
2	Аккуратное и грамотное выполнение раскроя деталей изделия	1	1
3	Выбор цветового решения изделия и элементов отделки	2	2
4	Оформление контура мордочки и туловища бабочки петельным швом	2	1
5	Оригинальное использование вышивки или декоративных элементов при оформлении крыльев бабочки	4	2
6	Качественное соединение деталей изделия •наложить украшенную деталь на одну из нижних деталей крыльев; •уравнять срезы при скалывании	2	2
7	Качественное выполнение внешнего контура изделия (петельный шов)	4	2
8	Внешний вид (цветовая гамма ниток, аккуратность выполненной работы)	2	2
9	Окончательная отделка готового изделия	1	1
10	Соблюдение правил безопасной работы и правильная организация рабочего места	1	1
	<b>Итого:</b>	<b>20</b>	<b>15</b>

## Технологическая карта изготовления сувенира «Бабочка»

№ п/п	Этапы выполнения и технические условия	Материалы и инструменты	Графическое изображение
1	<p>Внимательно прочитайте задание. Продумайте цветовое решение изделия и элементы отделки. Выберите соответствующие заготовки и элементы отделки для выполнения задания</p>		
2	<p>Используя «Лист для вырезания», аккуратно вырежьте лекала бабочки</p>	<p>«Лист для вырезания», ножницы для бумаги</p>	
3	<p>Выполните раскрой нижней детали крыльев бабочки:</p> <ul style="list-style-type: none"> <li>• наложите лекало на вдвое сложенную ткань;</li> <li>• приколите лекало булавками;</li> <li>• обведите контур лекала мелом;</li> <li>• вырежьте детали кроя строго по меловой линии.</li> </ul> <p>Получились две нижние детали крыльев</p>	<p>Булавки, портновский мел, ножницы для работы с тканью, лекала</p>	
4	<p>Выполните раскрой верхней детали крыльев бабочки:</p> <ul style="list-style-type: none"> <li>• наложите лекало на ткань;</li> <li>• приколите лекало булавками;</li> <li>• обведите контур лекала мелом;</li> <li>• вырежьте деталь кроя строго по меловой линии.</li> </ul> <p>Получилась одна верхняя деталь крыльев</p>	<p>Булавки, портновский мел, ножницы для работы с тканью, лекала</p>	
5	<p>Выполните раскрой детали туловища бабочки: цельнокроенного с головой:</p> <ul style="list-style-type: none"> <li>• наложите лекало на ткань;</li> <li>• приколите лекало булавками;</li> <li>• обведите контур лекала мелом;</li> <li>• вырежьте деталь кроя строго по меловой линии.</li> </ul> <p>Получилась одна деталь туловища</p>	<p>Булавки, портновский мел, ножницы для работы с тканью, лекала</p>	

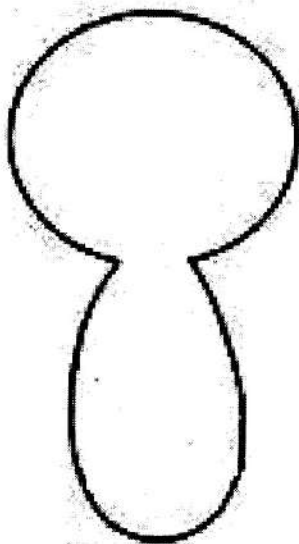


6	<p>Наложите деталь туловища на верхнюю деталь крыльев бабочки. Оформите бабочке «мордочку», туловище. Обработайте контур мордочки и туловища бабочки петельным швом</p>	<p>Одна деталь туловища и крыльев бабочки, ручная игла, нитки, напёрсток, мулине и т.д.</p>	
7	<p>На этой же детали выполните вышивку или декорируйте верхние крылья бабочки</p>	<p>Деталь туловища с верхней деталью крыльев, ручная игла, нитки, напёрсток, элементы отделки: бисер, бусины, тесьма, кружево и т.д.</p>	
8	<p>Соедините детали края:</p> <ul style="list-style-type: none"> <li>•наложите украшенную деталь на одну из нижних деталей крыльев;</li> <li>•сколите их булавками, наметайте, обработайте петельным швом контур наложенной детали;</li> <li>•стежки временного назначения удалите</li> </ul>	<p>Детали бабочки, булавки, ручная игла, нитки, напёрсток, ножницы</p>	
9	<p>Соедините детали края:</p> <ul style="list-style-type: none"> <li>•наложите обработанную деталь на вторую нижнюю деталь крыльев;</li> <li>•сколите их булавками, уравнивая срезы;</li> <li>•соедините по контуру стежками временного назначения</li> </ul>	<p>Детали бабочки, булавки, ручная игла, нитки, напёрсток, ножницы</p>	
10	<p>Обработайте внешний контур изделия петельным швом, нитки смётывания деталей удалите</p>	<p>Ручная игла, нитки, ножницы, напёрсток</p>	
11	<p>Выполните окончательную отделку готового изделия</p>		

Лист для вырезания



2 детали



1 деталь



1 деталь



**Материально-техническое оснащение практического задания школьного этапа ВсОШ  
по технологии 2019-2020 учебного года**

**Номинация «Культура дома, дизайн и технологии», 7 КЛАСС**

*Рекомендуемое оснащение практического задания.*

*Вы можете дополнить и расширить этот перечень.*

1. В кабинете наличие настенных или настольных часов. На классной доске написать начало и окончание практического задания. Время практического задания – 90 мин.

*Примечание:* время практического тура, в зависимости от местных условий, можно корректировать в сторону уменьшения.

2. Для каждого участника:

- 1) Ткань (драп или фетр) – 2 прямоугольника 15х20 см сочетаемых цветов
  - 2) Нитки х/б № 10 и № 40.
  - 3) Мулине.
  - 4) Элементы декора на выбор учащегося (атласные тонкие ленты, бусины, бисер, пуговицы, тесьма, кружево).
  - 5) Выкройки-лекала деталей.
  - 6) Практическое задание, с техническими условиями и картой пооперационного контроля.
  - 7) Учащиеся выполняют практическое задание в рабочей форме – фартук, головной убор.
3. Наличие медицинской аптечки в кабинете и медсестры в школе.
4. Утюг, гладильная доска, проутюжильник.